

ERNIA DEL DISCO CERVICALE

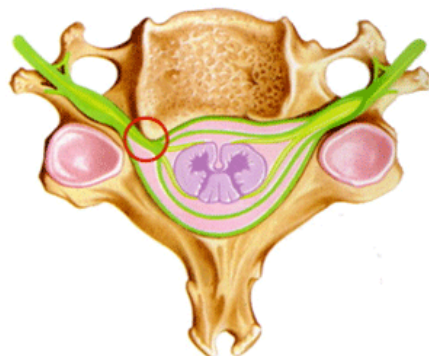
Che cosa è un ernia del disco cervicale?



Ernia del disco cervicale

I **dischi** sono **strutture** che **esistono** tra ogni due **vertebre** e servono per **consentire** i **movimenti** della **spina dorsale**. Quando i **dischi degenerano** con **gli sforzi ripetuti** e **l'età**, si formano crepe dello strato esterno o corona circolare, in modo che il suo **contenuto** o **nucleo polposo** può effettivamente **erompere fuori dalla sua posizione normale**, determinando quello che è conosciuto come un **disco erniato**. All'uscita può **comprimere** strutture nervose come le **radici nervose** o del **midollo spinale**. Anche se i dischi sono in tutta la colonna vertebrale, le **ernie del disco** si **trovano principalmente** nel **collo (cervicale)** e nella [regione lombare](#).

Cos'è la spondilosi cervicale?



Ernia cervicale osteofita alla radice provocando la compressione del nervo

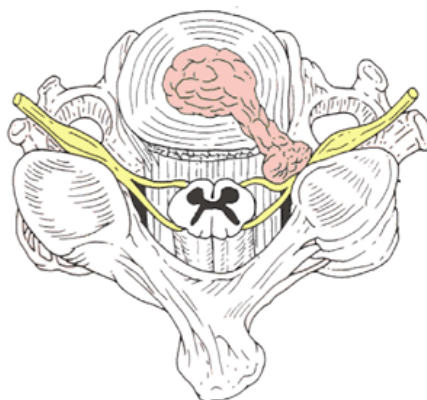
È una degenerazione o artrosi delle articolazioni tra le vertebre cervicali, compreso il disco, dovuta a ripetuti traumi lievi, malattie reumatiche o età. Questa degenerazione si manifesta con creste, vette o osteofiti, che possono comportarsi allo stesso modo che l'ernia del disco che comprime il midollo spinale e / o radici nervose. Le ernie discali sono più morbide e gli osteofiti della spondilosi sono più duri. Spesso possono associarsi nello stesso paziente.

Quali sintomi possono verificarsi?



Aree di dolore e intorpidimento ernia del disco cervicale

Varia molto da paziente a paziente, da minimo disagio alla paralisi per la deambulazione. Quando un'ernia del disco cervicale comprime la radice nervosa provoca in genere **dolore al collo, collo rigido e / o intorpidimento alle braccia, le mani e le dita, vertigini e, occasionalmente, perdita di forza e di sensibilità delle braccia**. Più raro è che comprimano il **midollo spinale** e causino **disturbi agli arti inferiori** (interessando l'andatura), e le **funzioni degli sfinteri** (il che può rendere difficile controllare la minzione).



Ernia del disco cervicale con compressione della radice nervosa e dolore agli arti superiori



Ernia del disco cervicale con compressione del midollo spinale cervicale e paralisi degli arti inferiori

Come è diagnosticata?



Immagini RM di ernia del disco cervicale con compressione del midollo spinale

Soprattutto per i **sintomi e l'esame neurologico**. La spondilosi era diagnosticata mediante radiografico e TC. Con la **risonanza magnetica (MRI)** la diagnosi è **più accurata, soprattutto del disco erniato e le strutture che possono essere interessate**. A volte è usata l'**elettromiografia** per vedere quale nervo è interessato e la gravità delle lesioni.

Quando operare?

Il trattamento con farmaci ed il riposo sono la soluzione in molti casi. Dopo il trattamento della fase acuta è indicata la riabilitazione. Tuttavia, quando l'ernia del disco è molto grande, ci sono danni ai nervi o non migliora con la terapia medica o di riabilitazione possono richiedere un trattamento chirurgico.

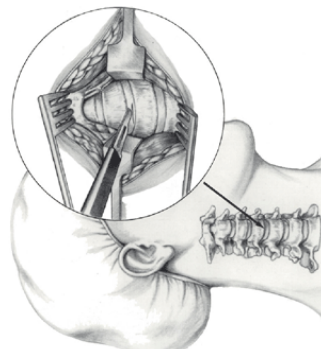
Quali operazioni possono essere eseguite in ernia del disco o spondilosi cervicale, o entrambe le malattie?

Dipende da caso a caso e, talvolta, dall'esperienza del singolo chirurgo che sceglie una tecnica che utilizza un approccio posteriore o anteriore.

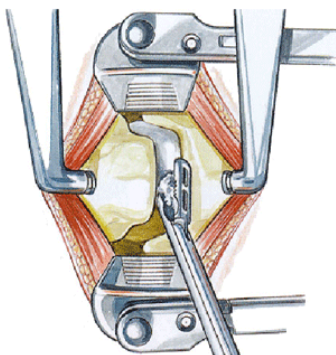
L'approccio anteriore è costituito da un'incisione attraverso le pieghe della pelle sulla metà sinistra o destra del collo. Lo scopo della chirurgia è quello di **rimuovere il disco erniato e / o gli osteofiti**. Spesso, **dopo aver rimosso il disco, si pone un pezzo di osso o di altro materiale (fusione anteriore)** per la mancanza di stabilità tra le vertebre. Alcuni chirurghi preferiscono rimuovere la maggior parte del corpo della vertebra (**corpectomy**) e dopo aver **posizionato un innesto osseo per riparare le vertebre, o lastre di titanio, ecc**. **Nelle persone giovani** con buona mobilità, si consiglia di sostituire il disco danneggiato da [protesi di disco](#). **Nelle persone anziane** con osteoartrite a tale livello, mettendo una **protesi del disco** è comune è il dolore al collo e che la **rende non adatto** a questa fascia di età.



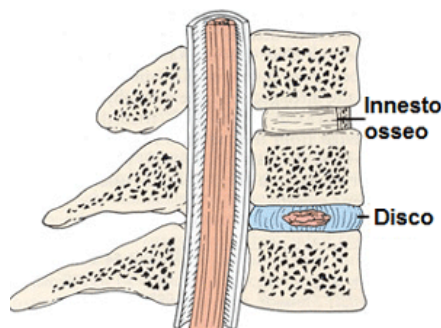
Approccio chirurgico anteriore incisione per l'ernia del disco cervicale



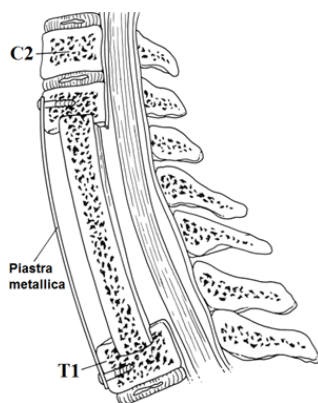
L'esposizione della colonna vertebrale in una discectomia cervicale anteriore



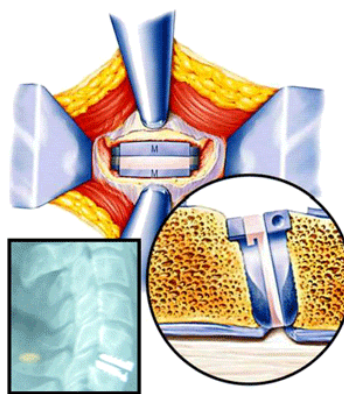
Discectomia anteriore in ernia del disco cervicale



Innesto osseo dopo la sostituzione del disco rimosso



Multilevel corpectomy cervicale



Protesi del disco cervicale

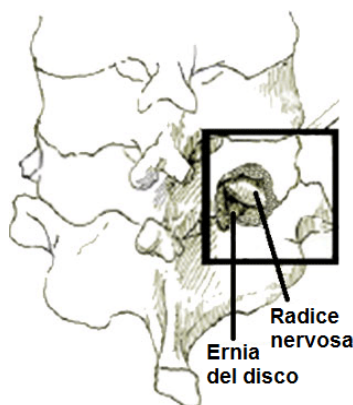
L'intervento che avviene attraverso un **approccio posteriore** si realizza attraverso una incisione mediana nella parte posteriore del collo, rimossa la parte posteriore di una o più vertebre (**laminectomia**), si elimina la compressione dei nervi o del midollo spinale. Un'altra opzione è quella di utilizzare un approccio posteriore mediante **tecnica mini invasiva** e attraverso una incisione 16mm a rimuovere il disco erniato senza toccare le spine o lame.



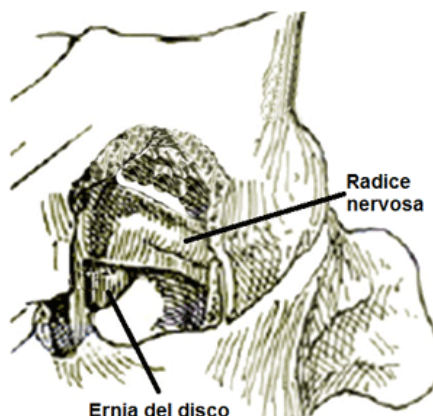
Incisione della cute per l'approccio posteriore di ernia del disco cervicale



Estensione della resezione ossea nelle approccio posteriore per ernia del disco cervicale



Mostra ernia del disco cervicale



Rimozione ernia del disco cervicale

Quali sono le complicanze più frequenti e più gravi?

Le più comuni sono il disagio e il **dolore al collo e durante la deglutizione**. Tali problemi di solito diminuiscono con il tempo e generalmente sono ben controllati con i farmaci. Raramente possono esservi problemi a causa degli innesti ossei o di dischi protesici che vengono inseriti tra le vertebre, ferite infette e problemi derivanti dall'anestesia generale. Le complicazioni più gravi sono riportate, anche se rare, sono quelle che causano lesioni e deformità della colonna cervicale (midollo spinale, esofago e trachea), che possono innescare paralisi di uno o più membri. Anche se raro, si può anche danneggiare il nervo di una corda vocale.

Qual è il normale trattamento post-operatorio dopo la dimissione?

Nel approccio anteriore, in generale, dopo l'operazione, il paziente può alzarsi il giorno dopo con un collare cervicale. Il dolore più grande viene dal sito donatore dell'innesto di cresta iliaca se viene utilizzato.

[Come risolvere il mio caso?](#)